



INDICADORES ESTRUCTURALES

NIVELES PRIMARIO Y MEDIO

DIRECCIÓN DE
PLANEAMIENTO
Y CALIDAD EDUCATIVA



GOBIERNO DE
TUCUMÁN

Departamento de Estadística Educativa



*Indicadores Estructurales
Niveles Primario y Medio*

Provincia de Tucumán

Departamento de Planeamiento y Estadística

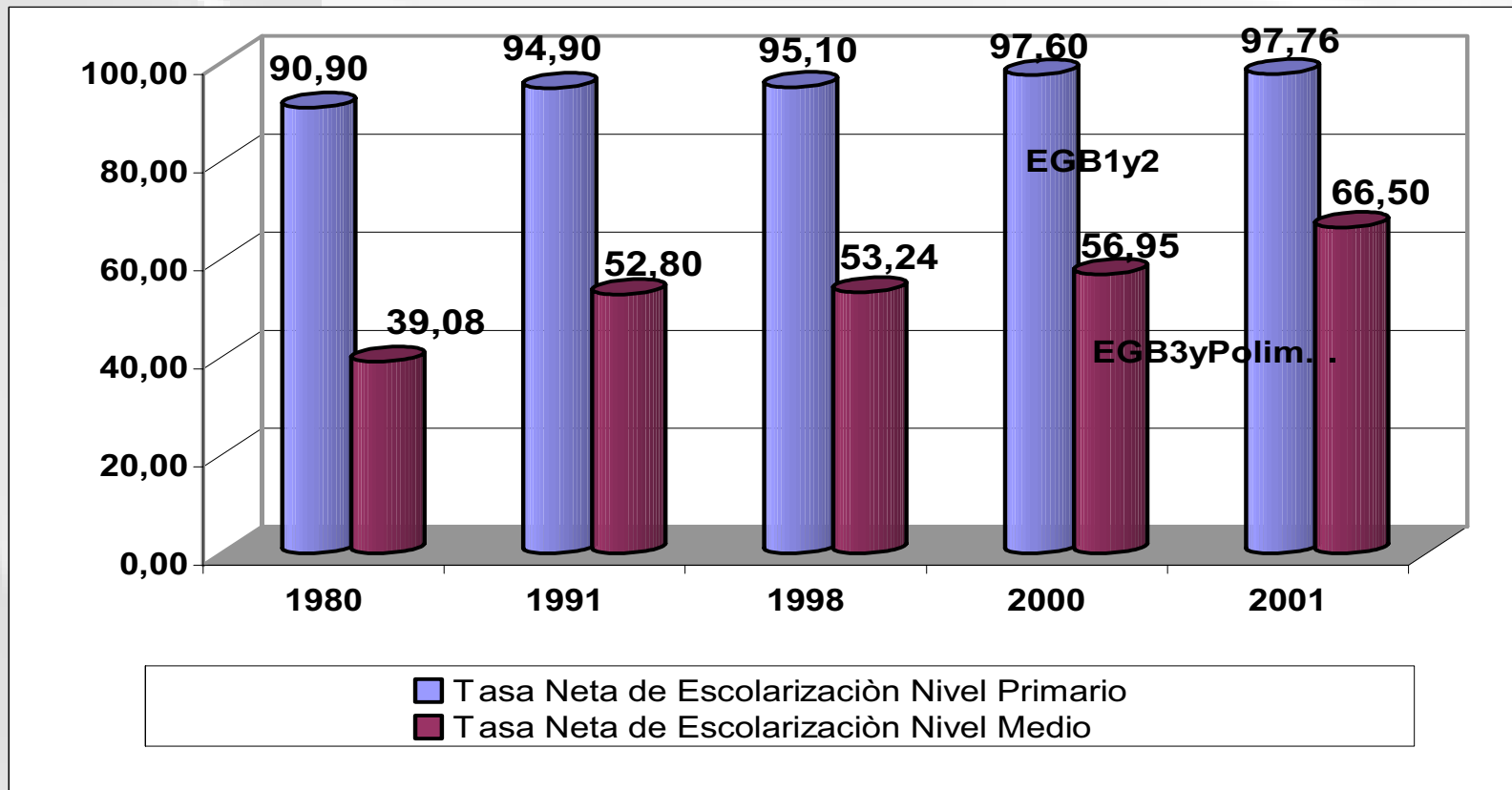
Año 2006

Este trabajo se encuadra dentro del área de Estudios Especiales del Departamento de Planeamiento y Estadística del Ministerio de Educación de la Provincia de Tucumán a cargo de Lic. Luciana Pérez Zamora. Equipo Técnico: Mag. Lic. Luciana Pérez Zamora, Ing. Gabriela Pannuto, Ing. Rubén Olea.



Indicadores Educativos Estructurales Cobertura Período 1980 - 2001

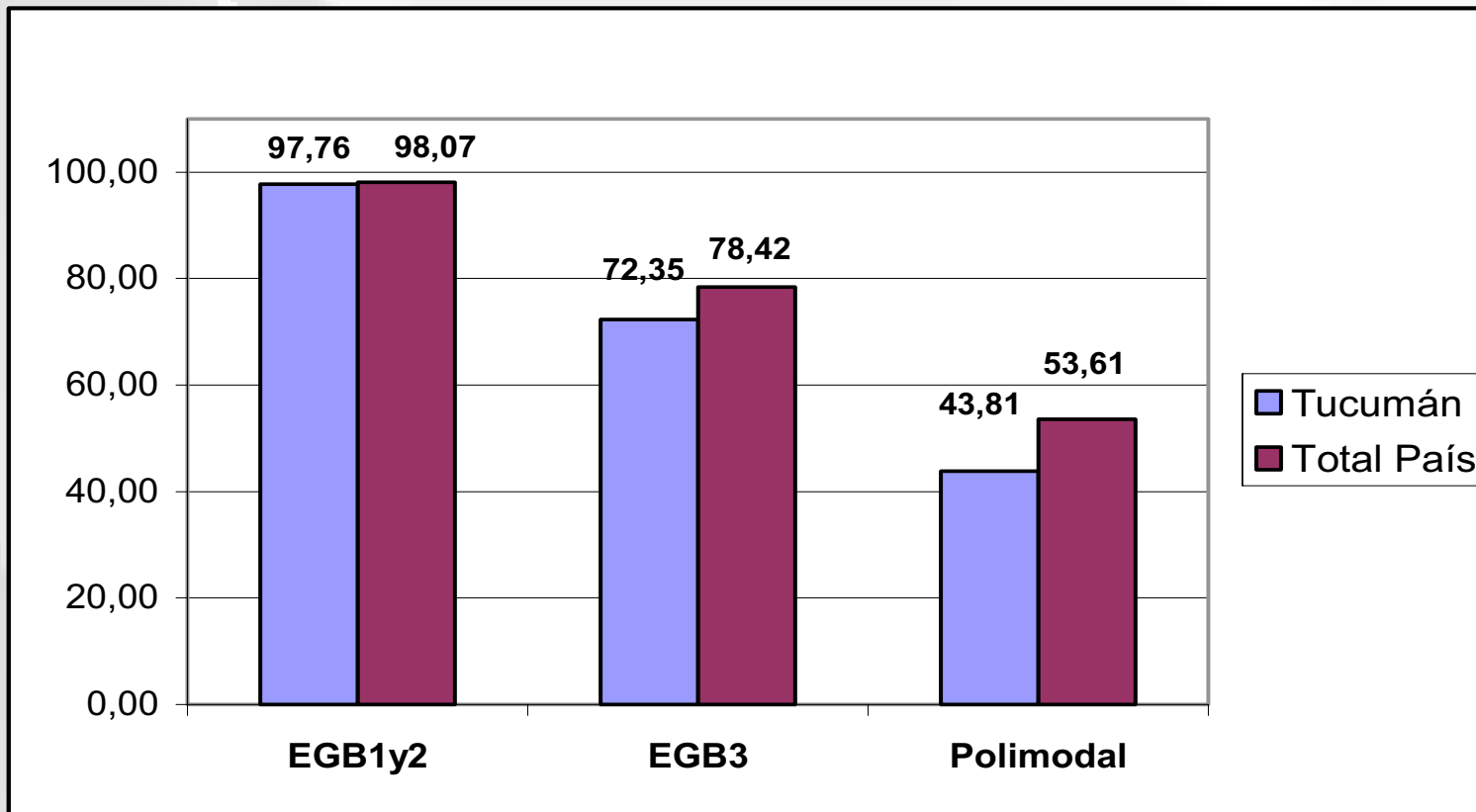
Tasa neta de **Escolarización primaria/EGB1y2** y Tasa neta de **escolaridad media/EGB3yPolimodal**





Indicadores Educativos Estructurales Total País – Tucumán 2001

Tasa neta de escolarización por nivel/ciclo de escolaridad año 2001





Indicadores Educativos Estructurales Total País –Tucumán 2001

Estimación Tasas netas de Escolarización por nivel/ciclo de escolaridad año 2006

Proyecciones Poblacionales coincidentes con los grupos de edad de los Niveles Educativos				
Rango de edad	2001 Ajustado en base al INDEC	2005	2006	2006%
6 a 11	169.949	171.103	171.393	51,4%
12 a 14	76.582	82.500	84.050	25,2%
15 a 17	75.333	77.389	77.911	23,4%

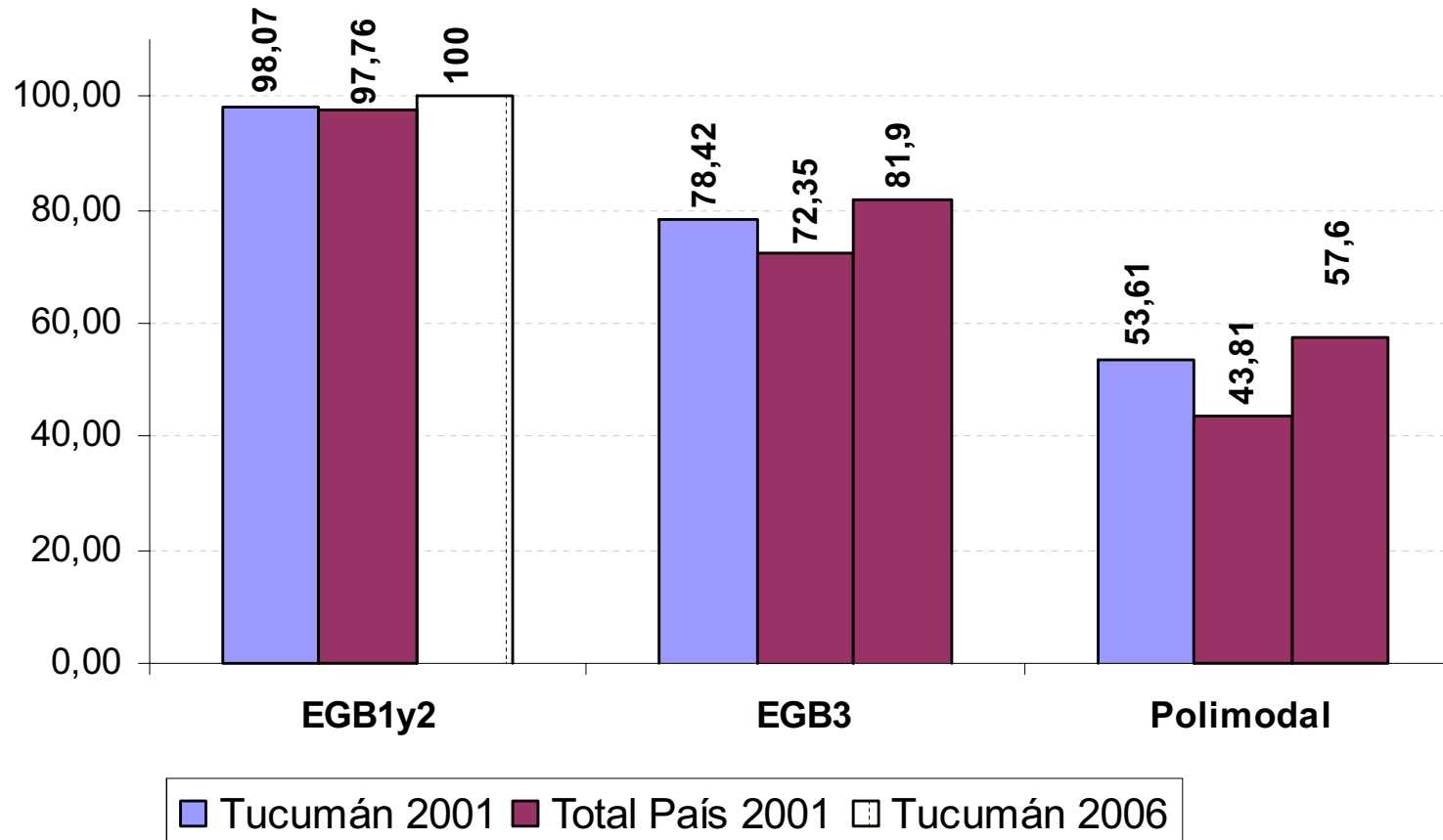
Tasa de Escolarización neta por nivel de enseñanza/ciclo 2001.			
	Nivel de Enseñanza/Ciclo		
	EGB1y2	EGB3	Polimodal
Total País 2001	98,07	78,42	53,61
Tucumán 2001	97,76	72,35	43,81
Tucumán 2006*	100	81,9	57,6

Estimación 2006 realizada considerando la corrección por sesgo de información entre numerador y denominador (método de Táccari)



Indicadores Educativos Estructurales Total País – Tucumán 2001

Tasa neta de escolarización por nivel/ciclo año 2001 y 2006





Indicadores Educativos Estructurales Total País –Tucumán 2001

- **La tasa neta de escolarización primaria/EGB1y2 es el cociente entre los niños de 6 a 12(11) años que asisten al nivel primario/EGB1y2 y el total de niños de ese grupo de edad multiplicado por cien.**
- **La tasa neta de escolarización del nivel medio/EGB3 polimodal es el cociente entre los jóvenes de (12)13 a 17 años que asisten a este nivel y el total de jóvenes de ese grupo de edad multiplicado por cien.**
- **Este indicador estructural de acceso en un sistema eficiente y con alta cobertura se aproxima a los valores máximos (100%) lo cual indicaría que la mayoría de los niños y jóvenes esta dentro del Sistema Educativo y matriculado en el nivel correspondiente a su edad.**
- **Bajos valores de este indicador pueden deberse a problemas de cobertura del sistema educativo entre otros motivos, a la exclusión de los alumnos que han superado la edad teórica del nivel, ya sea porque han sido admitidos tardíamente o porque fueron**



repitentes una o más veces a lo largo de su trayectoria escolar. Cuando estos dos indicadores (sobreedad y repitencia) están muy extendidos hacen que la interpretación de los valores de este indicador deba hacerse con cuidado en cuanto tiende a subestimar el nivel de escolarización existente.

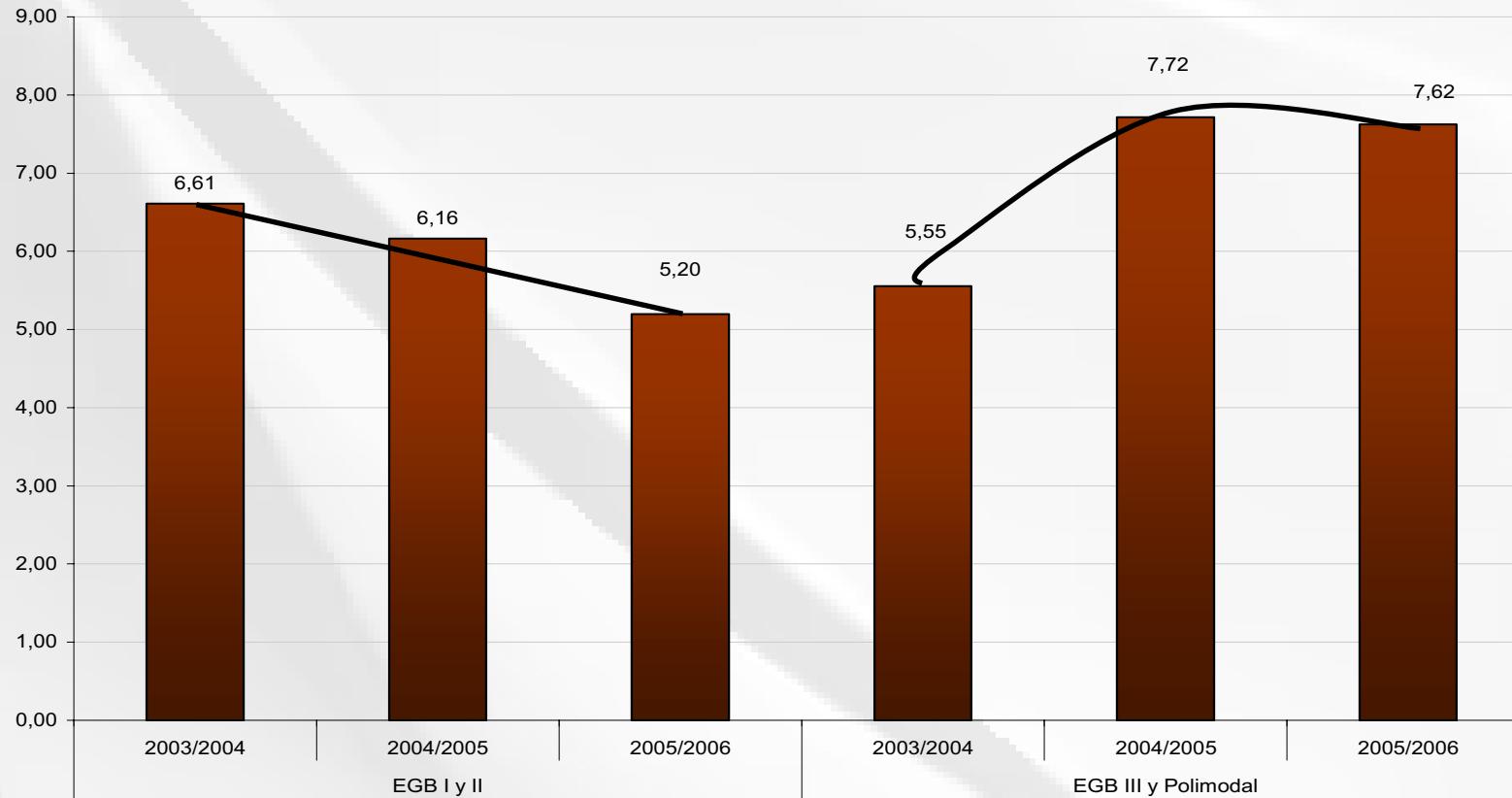
- **Por ello es importante considerar indicadores de proceso interno cuyo comportamiento permite analizar el escenario del sistema educativo provincial y establecer hipótesis sobre escenarios posibles que permitirían mejorar “contención y calidad”.**



INDICADORES EDUCATIVOS DE PROCESO INTERNO

Tasas de Repitencia Comparadas

Tasa de Repitencia. Por Nivel EGB I,II y EGB III y Polimodal.
Años 2004 - 2005 - 2006

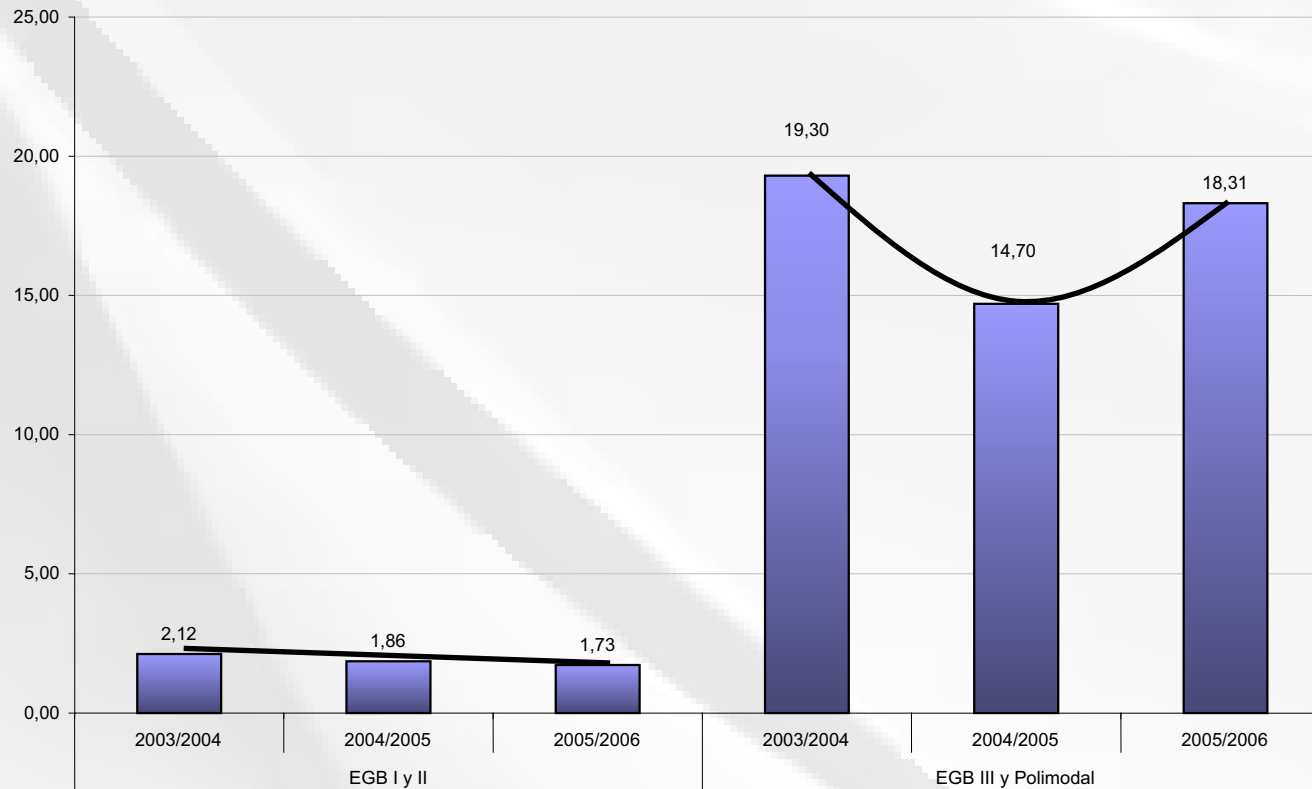




INDICADORES EDUCATIVOS DE PROCESO INTERNO

Tasas de Abandono Interanual comparadas

Tasa de Abandono Interanual. Por Nivel EGB I,II y EGB III y Polimodal.
Años 2004 - 2005 - 2006

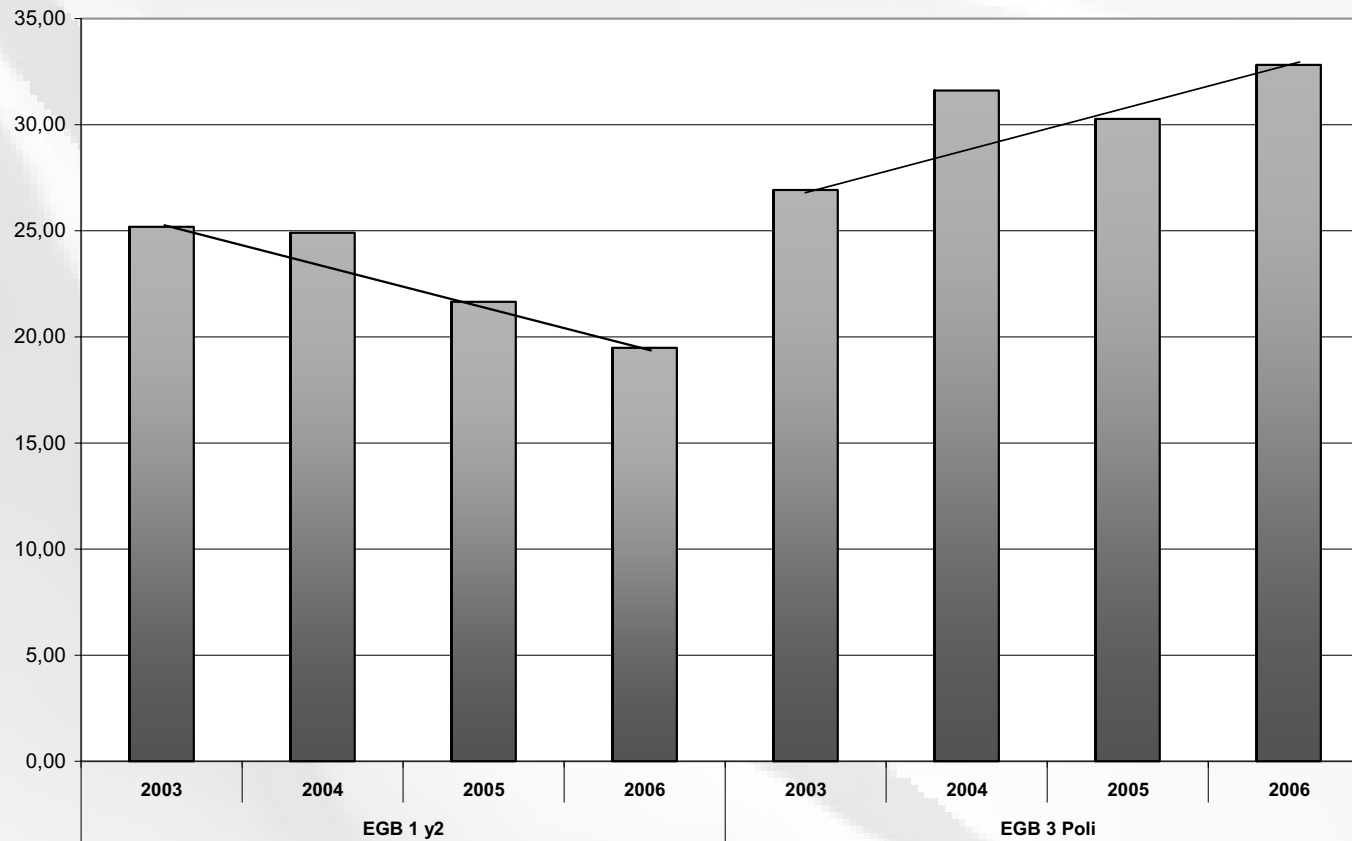




INDICADORES EDUCATIVOS DE PROCESO INTERNO

Tasas de Sobreedad comparadas

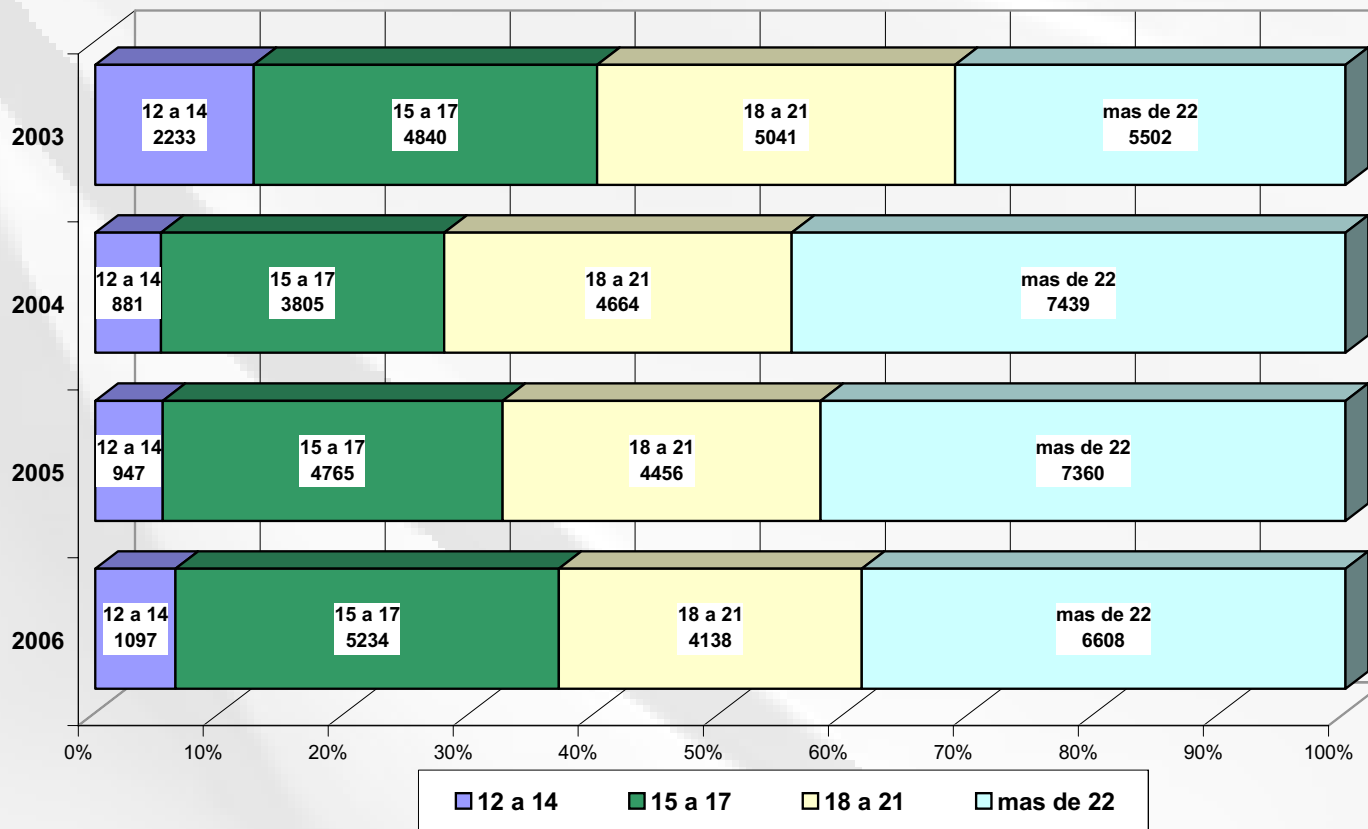
Tasa de Sobreedad EGB1y2 - EGB3 y Polimodal - Período 2003-2006





- En este sentido el complemento de un indicador estructural como la tasa neta de escolarización no indica niños y jóvenes fuera del sistema educativo, sólo expresa el porcentaje de los niños y jóvenes que se encuentran, por su edad, en el nivel correspondiente.
- El crecimiento y la distribución por intervalos de edad de la matrícula en la educación de adultos dan cuenta de este proceso en la medida que aumenta considerablemente la matrícula en los intervalos de 15 a 17 años y de 18 a 21 años.

Matrícula por Estructura de edad - Educación de Adultos Formal





INDICADORES EDUCATIVOS DE RENDIMIENTO Y EFICIENCIA INTERNA

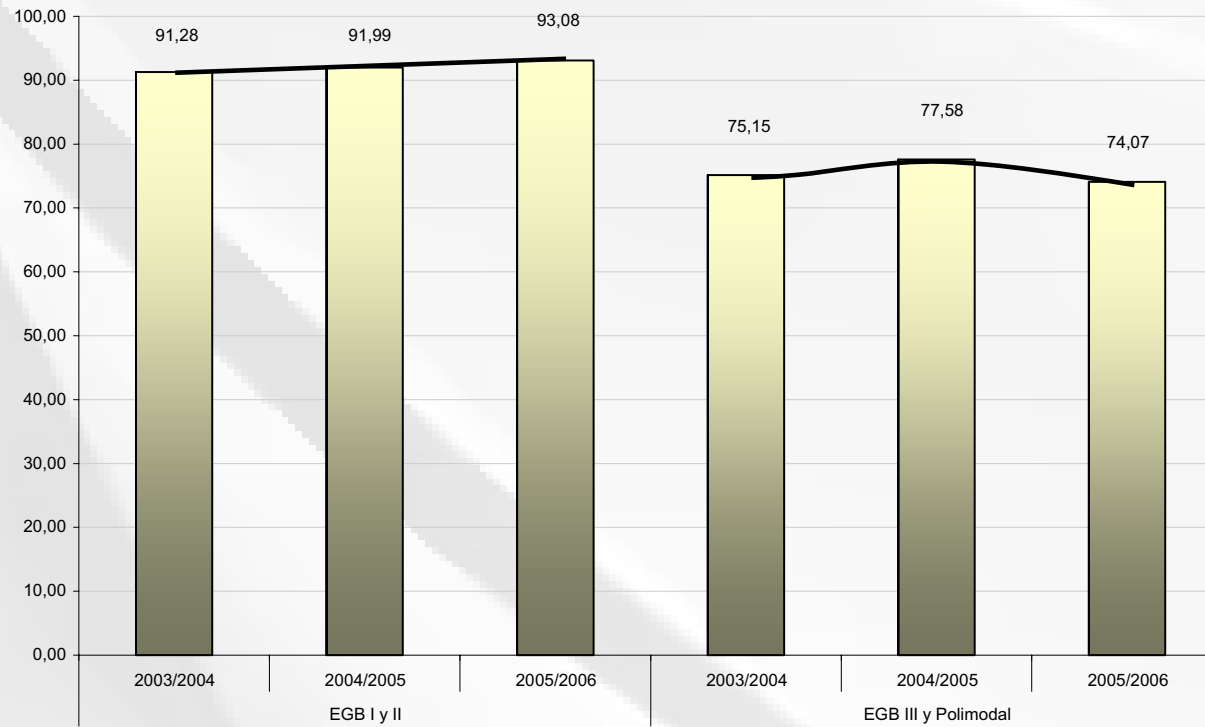
- Podemos verificar también un aspecto cuantitativo del rendimiento y la eficiencia del sistema Educativo, a través de la Retención y de su producto final, los Egresados.
- Con el propósito de cuantificar este aspecto del rendimiento de un nivel determinado, se puede evaluar una de las acciones más importantes del proceso de educación formal, la Retención (alumnos que permanecen en el Sistema).
- La permanencia como un indicador de eficiencia se mide a través de la Promoción Efectiva (porcentaje de alumnos que se matriculan en el año de estudio siguiente al año lectivo siguiente)
- La Tasa de Egreso (denominada históricamente el porcentaje de retención de una cohorte) representa el porcentaje de alumnos matriculados en el primer año de estudio que logran culminar todos los años de estudio del nivel sin importar la cantidad de repeticiones posibles. Representa el porcentaje de egresados de la cohorte.



Tasas de Promoción Efectiva comparadas

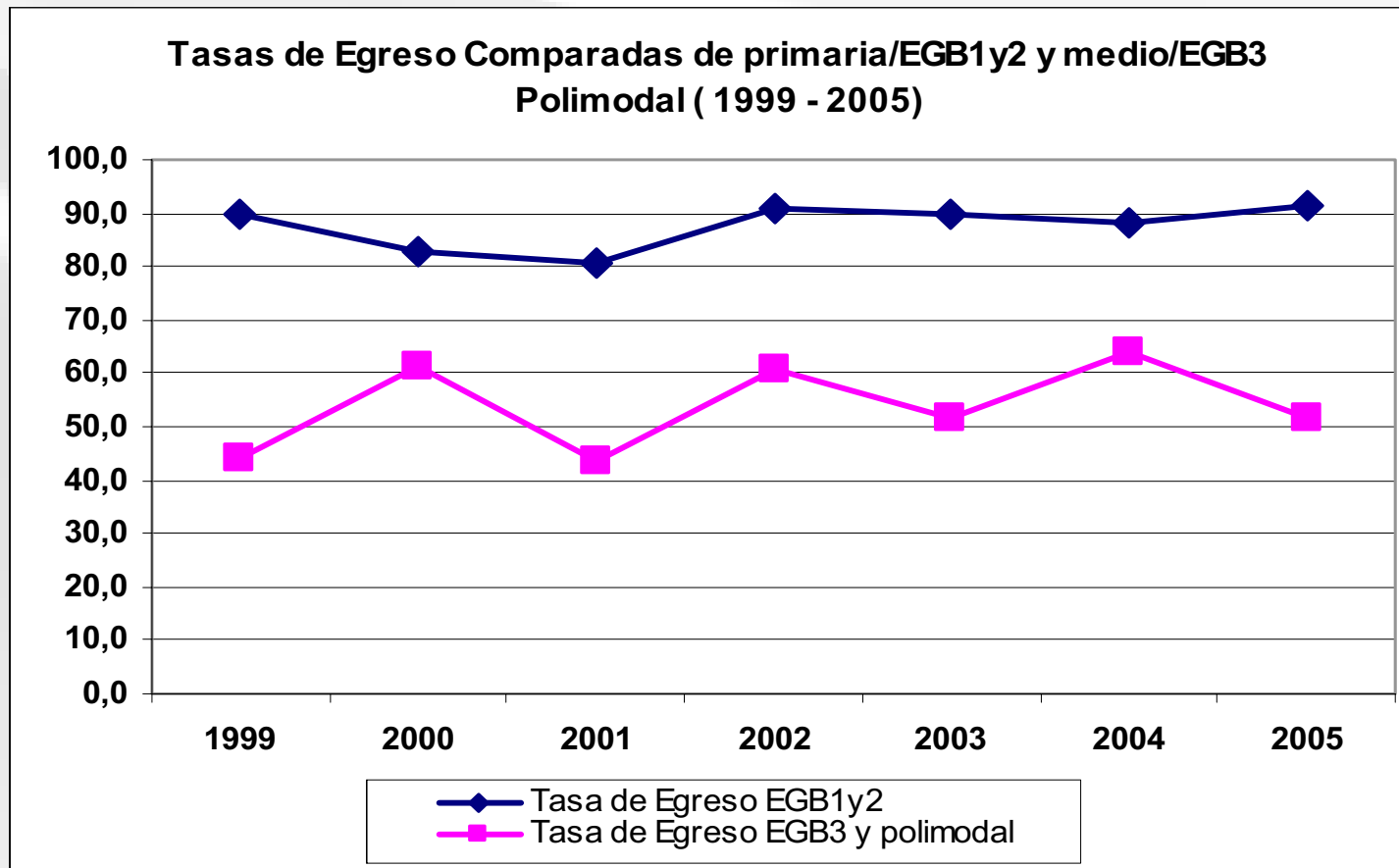
INDICADORES EDUCATIVOS DE EFICIENCIA INTERNA

Tasa de Promoción Efectiva. Por Nivel EGB I, II y EGB III, Polimodal.
Años 2004 - 2005 - 2006





INDICADORES EDUCATIVOS DE EFICIENCIA INTERNA





**NIVEL INICIAL
NIÑOS DE 5 AÑOS
ESCOLARIZADOS**

Tabla 1. Porcentaje de niños de 5 años que no asisten al sistema educativo (Censo 2001) y porcentaje de niños que asisten a primer grado y que no han asistido nunca a preescolar (Relevamiento 2002) según jurisdicción.

Jurisdicción	Censo 2001	Relevam. 2002
Ciudad de Bs As	3,9	3,8
Buenos Aires	8,7	15,6
Catamarca	11,7	8,9
Córdoba	7,7	1,2
Corrientes	15,2	5,7
Chaco	26,0	18,7
Chubut	0,0	5,1
Entre Ríos	1,7	2,2
Formosa	23,2	15,9
Jujuy	6,4	4,0
La Pampa	0,0	0,8
La Rioja	8,1	7,7
Mendoza	0,0	1,5
Misiones	20,9	13,1
Neuquen	0,4	4,0



Río Negro	0,0	2,4
Salta	7,3	3,2
San Juan	0,0	2,2
San Luis	5,9	7,4
Santa Cruz	0,0	0,9
Santa Fe	4,6	7,2
Santiago del Estero	33,1	24,5
Tucumán	15,5	4,7
Tierra del fuego	0,0	0,1
Total País	9,0	9,8



Tabla 2. Porcentaje de niños que asisten a primer grado que no han asistido a preescolar según jurisdicción – Años 1999 a 2005.

Jurisdicción	1999	2000	2001	2002	2003	2004	2005
Ciudad de Bs As	5,3	4,9	4,4	3,8	3,0	2,6	2,3
Pcia Bs As	19,6	12,9	11,9	15,6	13,9	13,1	8,6
Catamarca	10,3	12,4	8,4	8,9	9,2	8,4	7,3
Córdoba	1,3	1,6	0,8	1,2	0,8	0,6	0,6
Corrientes	9,3	12,7	6,8	5,7	5,7	5,7	5,7
Chaco	21,7	20,9	20,3	18,7	18,1	17,2	14,9
Chubut	2,7	3,6	2,9	5,1	3,6	2,9	2,9
Entre Ríos	3,3	2,9	2,1	2,2	1,5	1,5	1,2
Formosa	19,9	19,9	18,7	15,9	15,4	14,2	12,0
Jujuy	5,4	5,2	4,0	4,0	3,3	2,0	1,5
La Pampa	1,2	1,4	0,4	0,8	0,4	1,8	0,9
La Rioja	6,3	5,7	4,5	7,7	4,3	3,5	2,5
Mendoza	2,2	2,0	1,4	1,5	0,9	1,4	1,1
Misiones	16,6	12,1	11,5	13,1	11,9	10,5	10,5
Neuquen	4,6	2,8	2,4	4,0	2,2	2,3	1,6
Río Negro	4,4	5,3	3,6	2,4	2,7	2,3	1,9
Salta	5,5	4,7	3,4	3,2	2,7	2,6	2,6
San Juan	1,9	2,4	3,1	2,2	1,6	0,7	0,7



San Luis	10,6	13,8	13,1	7,4	4,9	4,4	3,6
Santa Cruz	1,4	1,1	1,4	0,9	1,1	0,9	0,8
Santa Fe	5,5	9,1	9,1	7,2	3,9	3,1	2,2
Santiago del Estero	31,9	29,3	28,1	24,5	25,6	25,9	25,9
Tucumán	7,0	6,6	6,2	4,7	3,5	3,4	2,5
Tierra del fuego	0,3	0,4	0,2	0,1	0,0	0,0	0,2
Total País	12,0	9,9	9,0	9,8	8,6	8,1	6,2